

Club du Risoud fondé en 1936

CABANE DU LEVANT

Le Lieu (*Vallée de Joux*)

Jura vaudois (Alt. 1280 m.)



**Lieu idéal pour des camps, réunions de famille
ou de club, vacances, etc.**

EN HIVER OU EN ETE !

L'APÉRITIF
GENTIA

Plaquette sans date, sans doute de 1975. Seules les pages « texte » seront reprises ici.

Bienvenue au "Levant,,

Je suis fier des jeunes de mon village! Fier, parce qu'en une époque où beaucoup de leurs contemporains critiquent, font sauter structures et bâtiments, ils ont, eux, bâti.

Ils ont bâti sur deux plans : en effet, d'un couvert à bétail, don de la Commune et vestige d'un chalet incendié, ils ont fait l'actuel "Chalet du Levant", qui se présente, confortable, avec cuisine, réfectoire et trois dortoirs spacieux, dans la situation de choix qu'il occupe en plein pâturage, face à la chaîne du Jura, à proximité de la grande forêt du Risoux et non loin de plans d'eau.

Ils ont bâti aussi en mettant sur pied, en perfectionnant une organisation de camps pour les enfants du village.

J'y suis d'autant plus sensible qu'en ma qualité d'éducateur responsable d'une maison d'adolescents pendant de longues années, j'ai toujours préconisé les camps de toute nature, d'été et d'hiver, comme un des moyens les plus sûrs d'atteindre le jeune et de créer un noyau de vie sociale et affective.

Nous avons ici un bel exemple d'une révolution dans les habitudes, heureuse et pacifique, suscitée par l'imagination créatrice et la bonne volonté de nos jeunes.

J'applaudis donc à cette réalisation et me réjouis à la pensée qu'à l'avenir beaucoup d'enfants de chez nous et d'ailleurs camperont au Levant et que de nombreux touristes et skieurs y trouveront la tasse de thé de l'amitié.

Bienvenue à tous les hôtes d'aujourd'hui et de demain.

P. E. RoCHAT, préfet de la Vallée

Introduction sur la Vallée.

"Curieux pays, assurément!

Bassin d'une rivière qui sort d'un lac où il n'entre rien pour se jeter dans un autre d'où il ne sort rien, est-ce bien une vallée ? Sa pente de fond n'excède pas cinquante mètres. Son dégagement est en amont alors qu'en aval, elle s'arrête pile contre des montagnes escarpées, posées là par le Créateur comme le premier et le plus haut barrage du monde.

Mettons que ce soit une vallée penchée à rebours ! Ses habitants s'en doutent, eux qui l'ont baptisée "La Combe" et que tout le monde appelle "Les Combiers".

Ce ne fut, des siècles durant, qu'une espèce de forêt vierge, de désert sylvestre.

Aujourd'hui, il faut y arriver par le col du Mollendruz, ou celui du Marchairuz, que les profanes confondent. Soudain, à la faveur d'un tournant de la route, apparaît cette immensité de verdure sertissant un lac argenté, rarement bleu, changeant comme le ciel et presque toujours ridé par les brises incessantes. Le Jura, dans toute son étendue, n'a qu'une seule fois ce visage. Ici, sa beauté un peu triste s'illumine d'un sourire presque méridional, et un brin provoquant... "

En venant séjourner à la cabane du Levant, vous connaîtrez le vrai visage de ce beau pays qu'est la Vallée de Joux.

PEUGEOT



E. LANGUETIN

Garage du Nozon

1349 V a u l i o n

Tél. 839063

ENTREPRISE FERBLANTERIE - APPAREILLAGE

ERNEST SCHLAFLI

Le Séchey

Le Lieu

Tél. 851150 App. 851527.

La Vallée de Joux : paradis des sportifs.

La Vallée de Joux a le privilège de permettre à ses habitants et à ses touristes de pratiquer toute une gamme de sports.

Dix téléskis permettent aux skieurs de découvrir les merveilleuses pentes du Jura.

D'immenses champs de neige, dont plusieurs balisés, font la joie des skieurs de fond.

Chaque hiver, le lac de Joux se couvre d'une couche de glace et forme ainsi une gigantesque patinoire naturelle. Une patinoire artificielle est là pour suppléer aux exigences du temps.

La voile, la natation, le ski nautique, la pêche, la plongée, l'équitation, le tennis, la marche : voilà un aperçu des sports possibles à la Vallée pendant la belle saison.

Venez séjourner à la CABANE DU LEVANT pour pratiquer vos sports favoris.

FAVORISEZ NOS ANNONCEURS!

qui nous ont permis d'éditer le présent livret.

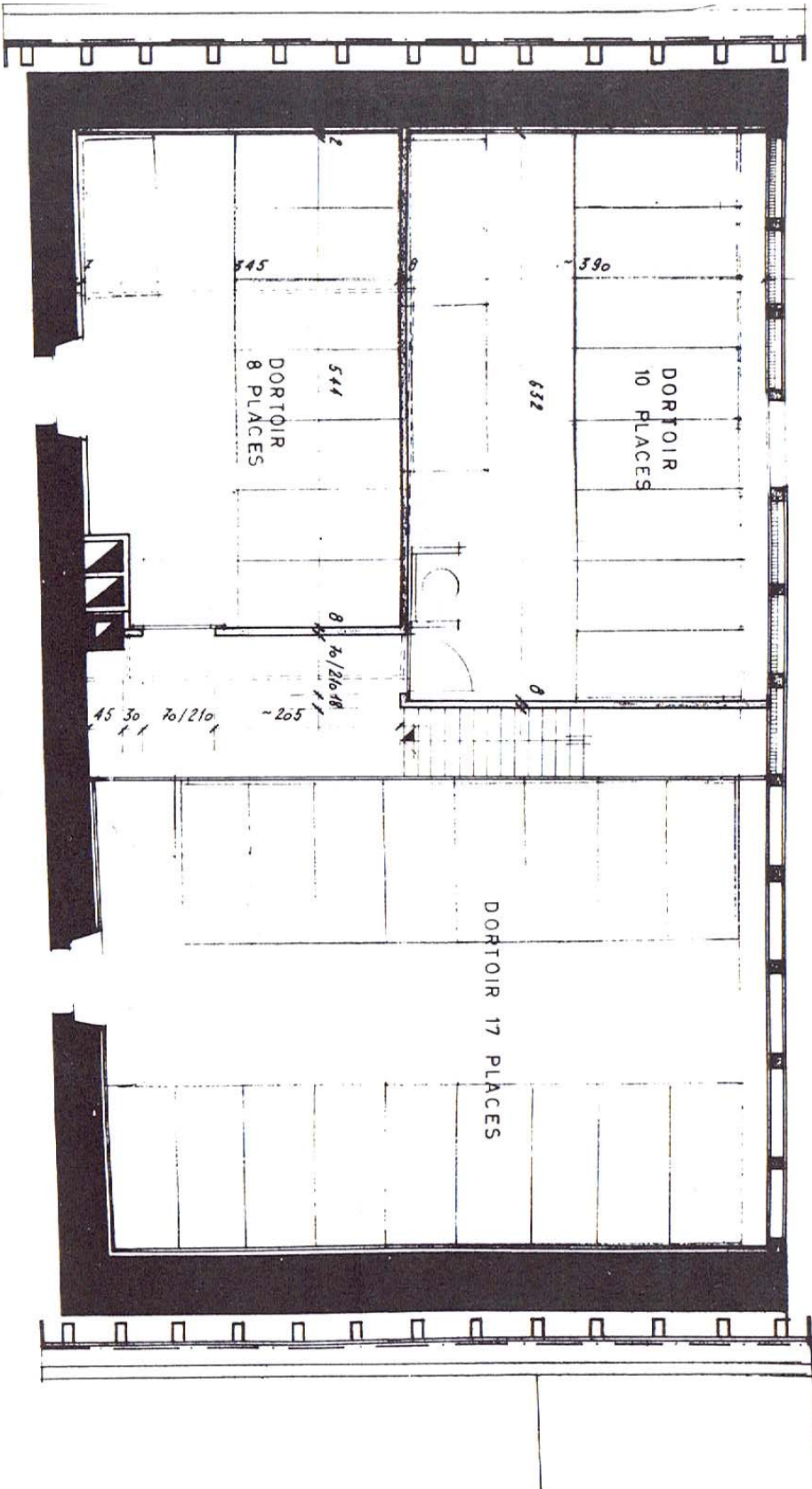
Par leur publicité, ils démontrent l'intérêt qu'ils portent à la jeunesse et au sportif en général.

Souvenez-vous d'eux et accordez leur votre confiance en les favorisant de vos ordres.



5.

PLAN ETAGE



Ski de tourisme.

Si la rive droite du Lac de Joux est pourvue de téléskis, il n'en est pas de même pour la rive gauche. Cependant, d'immenses randonnées à ski de fond sont possibles. La carte ci-contre vous indique un des plus beaux parcours possibles. Il vous permet, en suivant la crête du Risoud, de surplomber toute la Vallée de Joux. La cabane du Levant est le centre de ce parcours. Elle est à la disposition de tous les skieurs désireux d'organiser un camp ou de passer en famille quelques jours de détente dans le calme, le soleil et la neige.



TELESKI DU CRET-BLANC

Le plus long du Jura

1342 LE PONT

Longueur : 2 km.

Dénivellation : 400 m.

TELESKI DES MOLLARDS S. A.

1348 LE BRASSUS

Téleski pour tous, débutants et bons skieurs.

La première pierre du Levant.

C'est le 7 avril 1936 qu'a été fondé le club du Risoud, origine de la cabane du Levant. La jeunesse de l'époque, profitant des ruines d'un chalet à vaches incendié, installe un refuge entre les murs de cet ancien alpage.

Hommage reconnaissant à ce premier Comité composé de :

MM. Edmond Piguet	Gaston Meylan	Marcel Barbey
Paul-Armand Aubert	Eugène-Henri Aubert	Edmond Meylan
	Charly Simond	

ainsi qu'à ses anciens présidents :

MM. Charly Simond	Jâmes Nicole	Jean Meylan
	Pierre Briand	

SCIERIE RAYMOND ROCHAT

1343 Les Charbonnières

Tél. 85 12 53

85 15 50

CHARPENTERIE, MENUISERIE DU RISOUD

CAISSERIE - BOITES A VACHERINS

COMMERCE DE BOIS

LITEAUX ET LATTES EN TOUT GENRE



Le Lieu.

"La Vallée de Joux, c'est comme un petit pays à part, encerclé de hautes pentes et serti de forêts au milieu desquelles scintille ce joyau aux tons changeants : le lac.

Les premiers arrivants vinrent de France. Ce furent les moines de St-Claude. S'étant avancés probablement jusqu'au lac des Rousses, ils s'aventurèrent à travers monts et bois et virent cette région déserte. Elle tenta, dit-on, un pieux hermite qui s'établit, comme il se doit, dans une grotte. Quelques moines vinrent le rejoindre, il se nommait Ponce. A St-Claude, on parle tout d'abord du "lieu où était établi le bienheureux Ponce". Eux s'exprimaient en latin; mais en langue vulgaire, cela donna bientôt "le Lieu Poncet" : l'endroit était baptisé.

Puis la Vallée n'étant plus un désert, un premier colon vint s'y établir, il se nommait Perrinet Bron. Le voici installé en dehors des maisons religieuses, dans la Combe du Lieu. Il est si satisfait des pâturages que d'autres vinrent le rejoindre.

En 1324, dans un inventaire des biens de l'abbaye, il est question du "lieu jadis désert de Dom Poncet", devenu un village. Lequel ? Celui du Lieu bien sûr. Toutefois, comme il occupe une combe, on appelle les habitants les "Combiens", appellation qui s'étendra à tous les habitants de la Vallée.

Des tous malins, ces premiers Combiens ! On prétend que, pour mettre fin aux querelles entre les moines de l'Abbaye et du Lieu au sujet des truites, ils introduisirent dans le lac



éditions

VALSONOR

1345 LE LIEU



des brochets! Ceux-ci mangèrent les truites!

Pendant longtemps, Le Lieu fut la seule commune de la Vallée, puis L' Abbaye et le Chenit s'en détachèrent.

Les cinq cents habitants du Lieu s'occupent actuellement principalement d'horlogerie et d'agriculture. Parmi la production des fabriques, relevons : la réalisation du chronographe automatique et électronique, la fabrication de mètres en bois et plastique et de diverses pièces de précision pour l'horlogerie et l'industrie. Relevons aussi la préparation de délicieux escargots et vache-

rins aux Charbonnières. La commune du Lieu se divise en trois villages : Le Lieu, Les Charbonnières et Le Séchey.

Les sociétés y sont très actives : société de chant, de musique, de gym, de tir, et le ski-club qui, en plus de son chalet, dispose d'une piste de saut d'entraînement de 35 m. environ.

L'église du Lieu, dotée d'une acoustique extraordinaire, invite régulièrement les amateurs de musique classique.

Le Lieu vous attend, acceptez son invitation, vous ne le regretterez pas.



25 e anniversaire du Ski-club.

L'édition de ce livret, ayant pour but de faire connaître la cabane du Levant, correspond en fait à un jubilé :

Le ski-club du Lieu a déjà un quart de siècle!

Après de glorieuses années de compétition, les activités du SCL se calmèrent pour reprendre sérieusement en 1966. Dès cette date, le SCL n'ayant plus d'amateurs pour la compétition s'occupe particulièrement de la jeune génération. C'est peut-être là l'origine de la fusion du club du Risoud avec le ski-club du Lieu, le 30 septembre 1967. Dès 1968, d'importants travaux furent entrepris pour aménager la Cabane du Levant. Le Comité du SCL désirait obtenir un chalet agréable, possédant un minimum de confort et de sécurité pour l'organisation de camps, tant en hiver qu'en été. Aujourd'hui, ce but est atteint, l'aménagement extérieur restant à faire.

Parallèlement, l'amélioration de la piste de saut a été entreprise. Elle est particulièrement destinée à l'entraînement sérieux des jeunes sur un tremplin de 40 m. environ.

Rendons hommage au Comité fondateur du ski-club et remercions-le du travail de départ.

Que le SCL vive longtemps, sérieusement, dans un esprit sportif, sain et amical, tel est le voeu du président actuel.

Assurez-vous
Assurez-vous bien
Assurez-vous



Agent général pour le canton de Vaud

ALEXANDRE KOHLER

Inspecteur : Michel DEPRAZ
Les Moulins
1347 Le SENTIER
Tél. (021) 856109